



## ANEXO I – LISTA DE ESPÉCIES DA FLORA

Família/Espécie	Nome Popular	Hábito	Uso	Ambiente
<b>Amaranthaceae</b>				
<i>Amaranthus spinosus</i> L.	caruru-de-espinho	erva	alm,med	fe,fc
<b>Anacardiaceae</b>				
<i>Astronium fraxinifolium</i> Schott.	gongalo-alves	árvore	mad,orn	fe
<i>Astronium graveolens</i> Jacq.	guaritá	árvore	mad,orn	fe
<i>Myracrodruon urundeuva</i> (Fr.) All.	aroeira	árvore	mad,orn	fe
<i>Tapirira guianensis</i> Aubl.	pau-pombo	árvore	mad,orn,med,fau,ref	fe,fc,fg
<b>Annonaceae</b>				
<i>Peschiera fuchsiaefolia</i> Miers.	leiteiro	arbusto	mad,orn,fau,ref	fe,fc
<i>Xylopia aromatica</i> (Lam.) Mart.	pindaíba	árvore	alm,med,med,orn	fe,fc
<b>Apocynaceae</b>				
<i>Aspidosperma polyneuron</i> M. Arg.	peroba-rosa	árvore	mad,orn	fe,fc
<b>Araceae</b>				
<i>Philodendon imbe</i> Schott.	imbé	epífita	med	fe,fc
<b>Araliaceae</b>				
<i>Dendropanax cuneatum</i> (DC.) Dcne. & Planch.	maria-mole	árvore	mad,orn,mel,ref	fc,fg
<i>Schefflera morototoni</i> (Aubl.) Decn. Et. Planch.	mandiocão	árvore	mad,orn,fou,ref	fe
<b>Aristolochiaceae</b>				
<i>Aristolochia</i> sp.	papo-de-peru	liana		fe,fc
<b>Asclepiadaceae</b>				
<i>Calotropis procera</i> (Ait.) Ait. F.*	ciúme	erva	med	fe
<b>Bigoniaceae</b>				
<i>Pyrostegia venusta</i> (Ker-Gawler) Miers.	cipó-de-são-joão	liana	orn	fe,fc
<i>Arrabidaea brachypoda</i> (DC.) Bureau	cipó-uma	arbusto	med	fe
<i>Cybistax antisiphilitica</i> (Mart.) Mart.	ipê-verde	árvore	mad,med,orn,ind,ref	fc
<i>Tabebuia serratifolia</i> (Vahl.) Nich.	pau-d'arco	árvore	mad,orn	fe,fc
<i>Tabebuia dura</i> (Bur. & K. Schum.) Spr. et Stand.	ipê-branco-do-brejo	árvore	mad,orn,ref	fg
<i>Tabebuia heptaphylla</i> (Vell.) Tol.	ipê-roxo	árvore	mad,med,orn,ref	fe,fc,fg
<i>Tabebuia impetiginosa</i> (Mart.ex DC.) Stand.	ipê-roxo	árvore	mad,med,orn,ref	fe,fc
<i>Tabebuia ochracea</i> (Cham.) Stand.	ipê-amarelo	árvore	mad,orn,med,ind	fe,fc
<i>Tabebuia umbellata</i> (Sond.) Sand.	ipê-amarelo-do-brejo	árvore	mad,med,orn,ref	fg
<i>Zeyheria tuberculosa</i> (Vell.) Bur.	ipê-tabaco	árvore	mad,orn,ref	fe
<b>Bombaceae</b>				
<i>Chorisia speciosa</i> St. Hil.	paineira	árvore	orn,ref	fe
<b>Boraginaceae</b>				
<i>Cordia sellowiana</i> Cham.	louro-mole	árvore	mad,orn	fe
<i>Cordia trichotoma</i> (Vell.) Arrab. ex Steud.	louro-pardo	árvore	mad,orn	fe
<i>Patagonula americana</i> L.	guaiuvira	árvore	mad,orn,ref	fe,fc
<b>Bromeliaceae</b>				
<i>Aechmea distichanta</i> Lem.	caraguatá-chuça	erva	orn	fe,fc
<b>Burseraceae</b>				
<i>Protium heptaphyllum</i> (Aubl.) March.	almesca-aroeira	árvore	mel,med	fe,fc,fg

Família/Espécie	Nome Popular	Hábito	Uso	Ambiente
<b>Cactaceae</b>				
<i>Cereus hildmanianus</i> K. Schum.	mandacaru	arbusto		fe
<b>Cecropiaceae</b>				
<i>Cecropia pachystachya</i> Trec.	embauba	árvore	mad,fau,orn	fe,fc,fg
<b>Chrysobalanaceae</b>				
<i>Licania tomentosa</i> (Benth.) Fritsch.	oiti	árvore	mad,or,fau,ref	fc
<b>Combretaceae</b>				
<i>Combretum cf laxum</i> Jacq.	pombeiro-branco	liana	mel	fc
<i>Terminalia brasiliensis</i> Camb.	capitão do campo	árvore	mad,orn,ref	fe,fc
<b>Compositae</b>				
<i>Bacharis</i> sp.		arbusto		fe
<i>Dasyphilum</i> sp.		arbusto		fe
<i>Gochnatia polymorpha</i> (Less.) Cabrera	cambará-do-mato	árvore	mad,ref	fe
<i>Vernonia</i> sp.		arbusto		fe,fc
<b>Cyperaceae</b>				
<i>Scleria</i> sp.				fe,fc
<b>Elaeocarpaceae</b>				
<i>Sloanea cf guianensis</i> (Aubl.) Benth.	ouriço	árvore	mad,orn,ref	fc
<b>Erythroxylaceae</b>				
<i>Erythroxylum cf argentimum</i> O.E. Schulz.	cocão	árvore	mad,orn,med	fe
<i>Erythroxylum cf pelleterianum</i> St. Hil.	cocão	arbusto		fe
<b>Euphorbiaceae</b>				
<i>Croton froribundus</i> (Spreng.)	capixingui	árvore	mad,mel,ref	fe
<i>Croton urucurana</i> Baill.	sangra-d'água	árvore	med,mel,ref	fe,fc
<i>Mabea cf pohliana</i> Müll. Arg.	mamoninha	árvore	orn,mel,fau,ref	fe
<i>Mabea fistulifera</i> Mart.	mamoninha-do-mato	árvore	med	fe
<i>Sapium glandulatum</i> (Vell.) Pax	pau-de-leite	árvore	orn,ref	fe,fc
<i>Sapium haematospermum</i> (M. Arg.) Hub.	leiteira	árvore	mad,mel,fau	fe,fc,fg
<i>Sapium</i> sp.		arbusto		fc
<b>Flacourtiaceae</b>				
<i>Casearia Gossypiosperma</i> Briq.	espeteiro	árvore	mad,orn	fe,fc,fg
<i>Casearia</i> sp.		árvore		fe
<i>Casearia sylvestris</i> Sw.	folha-de-carne	árvore	mad,orn,med,fau	fe,fc
<i>Xylosma venosum</i> N.E. Brown	espinheiro	arbusto	orn,mel,fau,ref	fc
<b>Graminae</b>				
<i>Bambusa</i> sp.	Bambu, taboca			fc
<i>Guadua cf. angustifolia</i>	taquarussu			fc
<b>Guttiferae</b>				
<i>Calophyllum brasiliense</i> Cambess.	guanandi	árvore	mad,orn,med,fau,ref	fc,fg
<b>Lamiaceae</b>				
<i>Leonotis nepetifolia</i> (L.) R.Br.	cordão-de-frade	erva	med	fc
<b>Lauraceae</b>				
<i>Cryptocarya aschersoniana</i> Mez	canela	árvore	mad,orn,fau,ref	fe,fc,fg
<i>Nectandra megapotamica</i> (Spreng.) Mez	canelinha	árvore	mad,orn,ref	fe,fc,fg
<b>Leguminosae</b>				

Família/Espécie	Nome Popular	Hábito	Uso	Ambiente
<i>Acacia farnesiana</i> (L.) Willd.	espinheiro	arbusto	mad,orn	fe
<i>Acacia paniculata</i> Willd.	espinheiro	árvore	mad,orn,mel,	fe,fc
<i>Acacia polyphylla</i> DC.	monjoleiro	árvore	mad,orn,ref	fe,fc
<i>Albizia hasslerii</i> (Chodat.) Burr.	angico braco	árvore	mad,orn	fe,fc
<i>Anadenanthera falcata</i> (Benth.) Speg.	angico-do cerrado	árvore	mad,orn,ind,ref	fe
<i>Anadenanthera macrocarpa</i> (Benth.) Brenan	angico	árvore	mad,orn,mel,ref	fe,fc
<i>Anadenanthera peregrina</i> (L.) Speg.	angico preto	árvore	mad,mel,med	fe,fc
<i>Apuleia leiocarpa</i> (Vog.) Macbr.	escorrega macaco	árvore	mad,orn	fe,fc
<i>Bauhinia</i> sp.	pata-de-vaca	arbusto		fe
<i>Copaifera langsdorffii</i> Desf.	copaíba	árvore	mad,orn,med,mel,ind,ref	fe,fc
<i>Erythrina crista-galli</i> L.	mulungu	árvore	mad,orn	fc,fg
<i>Holocalyx balansae</i> Mich.	pau-alecrim	árvore	mad,orn,fau	fe
<i>Hymenaea courbaril</i> L.	jatobá da mata	árvore	alm,mad,med	fe,fc
<i>Indigofera suffruticosa</i> Will.	anil	erva	med	fe,fc
<i>Inga laurina</i> (Sw.) Willd.	ingá-branco	árvore	mad,orn,fau	fc
<i>Inga sessilis</i> (Vell.) Mart.	ingá-ferradura	árvore	mad,med,ali,fau,ref	fe,fc
<i>Inga vera</i> Willd.	ingá-doce	árvore	mad,alm,fau	fe,fc,fg
<i>Machaerium aculeatum</i> Raddi	bico-de-pato	árvore	mad,orn,ref	fe,fc
<i>Machaerium acutifolium</i> Vogel	jacaranda-do-campo	árvore	mad,orn,med,ref	fe,fc
<i>Ormosia arborea</i> (Vell.) Harms	olho-de-boi	árvore	mad,orn,ref	fc
<i>Peltophrorum dubium</i> (Spreng.) Taub.	canafístula	árvore	mad,orn,ref	fe,fc
<i>Pterodon pubescens</i> Benth.	sucupira branca	árvore	med,med,mel,orn	fe
<i>Pterogyne nitens</i> Tul.	amendoin-bravo	árvore	mad,ref	fe,fc
<i>Schizolobium parahyba</i> (Vell.) S. F. Blake	guapuruvu	árvore	mad,orn,ref	fc
<i>Senna macranthera</i> H.S. Irwin & Barneby	pau-fava	árvore	orn,ref	fe
<i>Zygia</i> sp.		árvore		fc
<b>Magnoliaceae</b>				
<i>Talauma ovata</i> A. St.-Hil.	baguaçu	árvore	orn,ind,med,ref	fe,fg
<b>Malpighiaceae</b>				
<i>Banisteriopsis</i> sp.1		arb		fe
<i>Banisteriopsis</i> sp.2		arb		fe
<b>Melastomataceae</b>				
<i>Miconia chamissois</i> Naudin	folha-de-bolo	árvore		fc
<b>Meliaceae</b>				
<i>Cedrela fissilis</i> Vell.	cedro	árvore	mad,med,orn,ref	fe,fc
<i>Cedrela odorata</i> L.	cedro-do-brejo	árvore	mad,med,orn,ref	fc,fg
<i>Guarea guidonia</i> (L.) Sleumer	camboatá	árvore	mad,ref	fe,fc
<i>Guarea macrophylla</i> Vahl.	marinheiro	árvore	mad	fc,fg
<i>Trichilia elegans</i> A. Juss.	catiguá	árvore	mad,med,ind	fe
<i>Trichilia pallida</i> Sw.	baga-de-morcego	árvore	mad,fau,ref	fe,fc,fg
<b>Monimiaceae</b>				
<i>Siparuna guianensis</i> Aubl.	negamina	árvore	ref	fe,fc
<b>Moraceae</b>				
<i>Ficus cf monckii</i> Hass.	figueira-branca	árvore	mad,orn,fau,ref	fg
<i>Ficus guaranitica</i> Schodat	figueira-branca	árvore	mad,orn,fau,ref	fe,fc

Família/Espécie	Nome Popular	Hábito	Uso	Ambiente
<i>Ficus insipida</i> Willd.	figueira-do-brefo	árvore	mad,orn,fau,ref	fc
<i>Maclura tinctoria</i> (L.) D. Don ex Steud	taiúva	árvore	mad,fau,ref	fe
<b>Myrsinaceae</b>				
<i>Cybianthus</i> sp.		arbusto		fe
<b>Myrtaceae</b>				
<i>Campomanesia guazumifolia</i> (Camb.) Berg.	araçá-do-mato	árvore	mad,ali,fau,ref	fe
<i>Eugenia florida</i> DC	guamirim	árvore	orn,ref	fc
<i>Eugenia hyemalis</i> Chamb	cambuí	arbusto	orn	fe
<i>Eugenia</i> sp.		arbusto		fe
<i>Hexachlamys itatiaiensis</i> Mattos		árvore		fe,fc
<i>Myrciaria floribunda</i> (West ex Willd.) Berg.	jaboticabinha	árvore	fau	fe
<i>Plinia rivularis</i> (Camb.)	jaboticabarana	árvore	mad,orn,fau,ref	fe
<i>Psidium guajava</i> L.	goiabeira	arbusto	ali,fau	fe,fc,fg
<b>Nyctaginaceae</b>				
<i>Guapira cf opposita</i> Vell.	maria-mole	árvore	mad,fau,ref	fe
<b>Ochnaceae</b>				
<i>Ouratea castanaefolia</i> Engl.	farinha-seca	árvore	mad,orn,fau,ref	fe
<b>Opiliaceae</b>				
<i>Agonandra brasiliensis</i> Benth. & Hook. f.	cerveja-de-pobre	árvore	mad,med,mel,fau	fe,fc
<b>Palmae</b>				
<i>Astrocaryum</i> sp.		árvore		fc
<i>Mauritia flexuosa</i>	buriti	árvore		fg
<i>Scheelea phalerata</i> (Mart.) Bur.	acuri	árvore	ali,med	fc
<i>Syagrus oleracea</i> (Mart.) Beccari	gueroba	árvore	orn,ali	fe,fc
<i>Syagrus romanzoffiana</i> (Cham.) Glassm.	jerivá	árvore	orn,fau,ref	fe,fc
<b>Passifloraceae</b>				
<i>Passiflora</i> sp.		liana	fau	fe
<b>Phytollacaceae</b>				
<i>Gallsia integrifolia</i> (Spreng.) Harms	pau-d'alho	árvore	mad,orn,med,ref	fe
<b>Piperaceae</b>				
<i>Piper aduncum</i> L.	jaguarandi	arbusto	med	fe,fc,fg
<i>Piper arboreum</i> Aubl.	falso-jaborandi	arbusto		fe
<i>Piper</i> sp.		arbusto		fe,fc
<b>Poligonaceae</b>				
<i>Coccoloba mollis</i> Casar.	falso-novateiro	árvore	mel,fau,ref	fe,fc
<i>Triplaris americana</i> L.	pau-de-novato	árvore	med,orn,mel	fe,fc
<b>Rubiaceae</b>				
<i>Chomelia</i> sp.		arbusto		fe
<i>Genipa americana</i> L.	jenipapo	árvore	mad,alm,fau,ref	fe,fc
<i>Palicourea marcgravi</i> (spreng.) St. Hil.	erva-de-rato	erva		fc
<i>Psychotria carthagenensis</i> Jacq.		arbusto	orn,med,mel	fc
<i>Randia armata</i> (Sw.) DC.	espinheiro	arbusto	alm,ind	fe,fc
<b>Rutaceae</b>				
<i>Balfourodendron riedelianum</i> (Engl.) Engl.	farinha-seca	árvore	mad,orn	fe
<i>Helietta apiculata</i> Benth.	amarelinho	árvore	mad,orn	fe

Família/Espécie	Nome Popular	Hábito	Uso	Ambiente
<i>Zanthoxylum pohlyanum</i> Engl.	juva	árvore	mad,orn	fe,fc
<i>Zanthoxylum riedelianum</i> Engl.	mamica-de-porca	árvore	mad,orn,ref	fe,fc
<b>Sapindaceae</b>				
<i>Allophylus edulis</i> (St. Hil.) Radlk.	chal-chal	árvore	mad,orn,ali,fau,ref	fc
<i>Cupania ternuivalvis</i> Radlk.	camboatá- miúdo	arbusto	mad,fau	fe
<i>Cupania vernalis</i> Camb.	camboatá	árvore	mad,orn,fau,ref	fe
<i>Matayba elaeagnoides</i> Radik.	canboatá-branco	árvore	mad,orn,fau,ref	fe
<i>Serjania</i> sp.		liana		fe,fc
<b>Sapotaceae</b>				
<i>Chrysophyllum gonocarpum</i> (Mart. & Eichl.) Engl.	guatambu-de-sapo	árvore	mad,orn	fe,fc
<i>Chrysophyllum marginatum</i> (Hook. & Arn) Radlk.	aguai	árvore	mad,fau,ref	fe,fc
<i>Pouteria ramiflora</i> (Mart.) Radik.	guapeva	árvore	mad,alm,orn,fau	fe
<i>Pouteria torta</i> (Mart.) Radik.	grão-de-galo	árvore	mad,orn,ali,fau,ref	fc
<i>Syderoxylon cf obtusifolium</i> (Roem. & Schult.)Penn.	quixabeira	árvore	mad,orn,med,fau	fc
<b>Smilacaceae</b>				
<i>Smilax</i> sp.		liana		fe
<b>Solanaceae</b>				
<i>Cestrum calycinum</i> Willd.	dama-da-noite	arbusto		fe,fc
<i>Solanum paniculatum</i> L.	jurubeba	arbusto	ali,med	fe
<b>Sterculiaceae</b>				
<i>Guazuma ulmifolia</i> Lam.	mutamba	árvore	mad,orn,fau,ref	fe,fc
<b>Tiliaceae</b>				
<i>Luehea candicans</i> Mart. et Zucc.	çoita-cavalo	árvore	mad,orn,mel,ref	fe,fg
<i>Luehea divaricata</i> Mart.	çoita-cavalo	árvore	mad,med,mel,ref	fe,fc,fg
<i>Luehea grandiflora</i> Mart	çoita-cavalo	árvore	mad,med,mel,ref	fe
<b>Ulmaceae</b>				
<i>Celtis iguanea</i> (Jacq.) Sarg.	unha-de-gato	árvore	ali,fau,ref	fe,fc
<i>Trema micrantha</i> (L.) Blume	cambará	árvore	fau,med	fe,fc
<b>Verbenaceae</b>				
<i>Aegiphila sellowiana</i> Cham.	tamanqueiro	árvore	mad,mel,fau,ref	fe
<i>Aloysia virgata</i> (Ruiz et Pav.) A. L. Juss.	lixreira	arbusto	orn,mel,ref	fe

#### Legenda das Siglas:

mad = uso madeireiro; orn = uso ornamental; ali = uso alimentar; med = uso medicinal; ind = uso industrial; mel = planta melífera; fau = frutos consumidos pela fauna; ref = uso em reflorestamento; agr = uso agrícola; fe = floresta estacional semidecidual; fc = floresta ciliar; fg = floresta de galeria; \* espécie exótica; # planta daninha ou invasora

## ANEXO II – LISTA DE ESPÉCIES DA MASTOFAUNA

Nome do Táxon	Nome Popular
DIDELPHIMORPHIA	
DIDELPHIDAE	
<b><i>Didelphis albiventris</i></b>	gambá
<b><i>Chironectes minimus</i></b>	cuíca-d'água
XENARTHRA	
DASYPODIDAE	
<b><i>Dasypus novemcinctus</i></b>	tatu-galinha
<b><i>Dasypus septemcinctus</i></b>	tatuí
<b><i>Euphractus sexcinctus</i></b>	tatu-peba
<b><i>Cabassous unicinctus</i></b>	tatu-de-rabo-mole
MYRMECOPHAGIDAE	
<b><i>Tamandua tetradactyla</i></b>	tamanduá-mirim
<b><i>Myrmecophaga trydactyla</i></b>	tamanduá-bandeira
PRIMATES	
ATELIDAE	
<b><i>Alouatta caraya</i></b>	bugio
CEBIDAE	
<b><i>Cebus libidinosus</i></b>	macaco-prego
CALLITHRICIDAE	
<b><i>Callithrix penicillata</i></b>	sagüi-estrela
LAGOMORPHA	
LEPORIDAE	
<b><i>Sylvilagus brasiliensis</i></b>	tapeti
<b><i>Lepus europaeus</i></b>	lebre (exótica)
CARNIVORA	
CANIDAE	
<b><i>Lycalopex vetulus</i></b>	raposinha
<b><i>Chrysocyon brachyurus</i></b>	lobo-guará
<b><i>Cerdocyon thous</i></b>	cachorro-do-mato
PROCYONIDAE	
<b><i>Procyon cancrivorus</i></b>	mão-pelada
<b><i>Nasua nasua</i></b>	quati
MUSTELIDAE	
<b><i>Lontra longicaudis</i></b>	lontra
FELIDAE	
<b><i>Puma concolor</i></b>	onça-parda
<b><i>Leopardus sp. (= Felis)</i></b>	gato-do-mato
<b><i>Leopardus pardalis</i></b>	jaguaririca
<b><i>Puma yaguarondi</i></b>	gato-mourisco
PERISSODACTYLA	
TAPIRIDAE	
<b><i>Tapirus terrestris</i></b>	anta
ARTIODACTYLA	
CERVIDAE	
<b><i>Blastocerus dichotomus</i></b>	cervo-do-pantanal
<b><i>Ozotocerus bezoarticus</i></b>	veado-campeiro

<b><i>Mazama americana</i></b>	veado-mateiro
<b><i>Mazama gouazoubira</i></b>	veado-catingueiro
TAYASSUIDAE	
<b><i>Pecari tajacu</i></b>	cateto
RODENTIA	
ERETHIZONTIDAE	
<b><i>Sphiggurus sp.</i></b>	ouriço-cacheiro
MURIDAE	
<b><i>Calomys tener</i></b>	rato-do-campo
<b><i>Oryzomys subflavus</i></b>	rato-do-mato
<b><i>Nectomys squamipes</i></b>	rato-d'água
<b><i>Mus musculus</i></b>	camundongo
CAVIIDAE	
<b><i>Cavia sp.</i></b>	preá
HYDROCHAERIDAE	
<b><i>Hydrochaeris hydrochaeris</i></b>	capivara
DASYPROCTIDAE	
<b><i>Dasyprocta aguti</i></b>	cutia
CUNICULIDAE	
<b><i>Cuniculus paca</i></b>	paca



## ANEXO III – LISTA DE ESPÉCIES DA AVIFAUNA

Nome do Táxon	Nome popular	Particularidades
		presença, frequência, forma obs.
<b>Tinamiformes</b>		
<b>Tinamidae</b>		
<i>Rhynchotus rufescens</i> (Temminck, 1815)	perdiz	R (AA/FL), Ocas., Voc.
<i>Nothura maculosa</i> (Temminck, 1815)	codorna-amarela	R (AA), Ocas., Voc.
<b>Pelicaniformes</b>		
<b>Phalacrocoracidae</b>		
<i>Phalacrocorax brasilianus</i> (Gmelin, 1789)	biguá	R (AQ), Com., Av.
<b>Anhingidae</b>		
<i>Anhinga anhinga</i> (Linnaeus, 1766)	biguatinga	R (AQ), Com., Av.
<b>Anseriformes</b>		
<b>Anhimidae</b>		
<i>Anhima cornuta</i> (Linnaeus, 1766)	anhuma	R (AQ/FL), Com., Av./Voc.
<b>Anatidae</b>		
<b>Dendrocygninae</b>		
<i>Dendrocygna viduata</i> (Linnaeus, 1766)	irerê	R (AQ), Com., Av.
<i>Dendrocygna autumnalis</i> (Linnaeus, 1758)	asa-branca	R (AQ), Com., Av.
<i>Cairina moschata</i> (Linnaeus, 1758)	pato-do-mato	R (AQ), Com., Av.
<i>Amazonetta brasiliensis</i> (Gmelin, 1789)	pé-vermelho	R (AQ), Com., Av.
<b>Galliformes</b>		
<b>Cracidae</b>		
<i>Crax fasciolata</i> (Spix, 1825)	mutum-de-penacho	R (FL), Ocas., Av.
<b>Podicipediformes</b>		
<b>Podicipedidae</b>		
<i>Tachybaptus dominicus</i> (Linnaeus, 1766)	mergúhã-pequeno	R (AQ), Rar., Av.
<b>Ciconiiformes</b>		
<b>Ardeidae</b>		
<i>Tigrisoma lineatum</i> (Boddaert, 1783)	socó-boi	R (AQ), Com., Av.
<i>Butorides striata</i> (Linnaeus, 1758)	socozinho	R (AQ), Com., Av.
<i>Bubulcus ibis</i> (Linnaeus, 1758)	garça-vaqueira	R (AA), Com., Av.
<i>Ardea cocoi</i> (Linnaeus, 1766)	garça-moura	R (AQ), Com., Av.
<i>Ardea alba</i> (Linnaeus, 1758)	garça-branca-grande	R (AQ), Com., Av.
<i>Syrigma sibilatrix</i> (Temminck, 1824)	maria-faceira	R (AQ), Com., Av.
<i>Pilherodius pileatus</i> (Boddaert, 1783)	garça-real	R (AQ), Rar., Av.
<i>Egretta thula</i> (Molina, 1782)	garça-branca-pequena	R (AQ), Ocas., Av.
<b>Threskiornithidae</b>		
<i>Mesembrinibis cayennensis</i> (Gmelin, 1789)	coró-coró	R (AQ), Ocas., Av.
<i>Theristicus caudatus</i> (Boddaert, 1783)	curicaca	R (AA), Com., Av.
<i>Platalea ajaja</i> (Linnaeus, 1758)	colhereiro	R (AQ), Com., Av.

**Ciconiidae**

<i>Ciconia maguari</i> (Gmelin, 1789)	maguari	R (AQ), Ocas., Av.
<i>Jabiru mycteria</i> (Lichtenstein, 1819)	tuiuiú	R (AQ), Com., Av.
<i>Mycteria americana</i> (Linnaeus, 1758)	cabeça-seca	R (AQ), Com., Av.

**Cathartiformes****Cathartidae**

<i>Cathartes aura</i> (Linnaeus, 1758)	urubu-de-cabeça-vermelha	R (AA/FL), Ocas., Av.
<i>Cathartes burrovianus</i> (Cassin, 1845)	urubu-de-cabeça-amarela	R (AA/FL), Rar., Av.
<i>Coragyps atratus</i> (Bechstein, 1793)	urubu-de-cabeça-preta	R (T), Com., Av.
<i>Sarcoramphus papa</i> (Linnaeus, 1758)	urubu-rei	R (AA/FL), Rar., Av.

**Falconiformes****Accipitridae**

<i>Ictinia plumbea</i> (Gmelin, 1788)	sovi	R (AA), Ocas., Av.
<i>Circus buffoni</i> (Gmelin, 1788)	gavião-do-banhado	- (AQ), Rar., Av.
<i>Elanus leucurus</i> (Vieillot, 1818)	gavião-peneira	R (AA), Ocas., Av.
<i>Rostrhamus sociabilis</i> (Vieillot, 1817)	gavião-caramujeiro	R (AQ), Com., Av.
<i>Buteogallus urubitinga</i> (Gmelin, 1788)	gavião-preto	R (AA), Ocas., Av.
<i>Heterospizias meridionalis</i> (Latham, 1790)	gavião-caboclo	R (AA), Com., Av.
<i>Busarellus nigricollis</i> (Latham, 1790)	gavião-belo	R (AA), Rar., Av.
<i>Rupornis magnirostris</i> (Gmelin, 1788)	gavião-carijó	R (AA), Com., Av.
<i>Buteo albicaudatus</i> (Vieillot, 1816)	gavião-de-rabo-branco	R (AA), Com., Av.

**Falconidae**

<i>Caracara plancus</i> (Miller, 1777)	caracará	R (T), Com., Av.
<i>Milvago chimachima</i> (Vieillot, 1816)	carrapateiro	R (AA), Com., Av./Voc.
<i>Herpethotes cachinnans</i> (Linnaeus, 1758)	acauã	R (AA), Ocas., Av.
<i>Falco sparverius</i> (Linnaeus, 1758)	quiriquiri	R (AA), Com., Av./Voc.
<i>Falco femoralis</i> (Temminck, 1822)	falcão-de-coleira	R (AA), Ocas., Av.

**Gruiformes****Aramidae**

<i>Aramus guarana</i> (Linnaeus, 1766)	carão	R (AQ), Com., Av.
--	-------	-------------------

**Rallidae**

<i>Aramides cajanea</i> (Statius Muller, 1776)	saracura-três-potes	R (AQ), Ocas., Av./Voc.
<i>Laterallus sp</i>	sanã	R (FL), Ocas., Av.
<i>Porzana albicollis</i> (Vieillot, 1819)	sanã-carijó	R (FL), Ocas., Av.
<i>Gallinula chloropus</i> (Linnaeus, 1758)	frango-d'água-comum	R (AQ), Com., Av.
<i>Porphyryla martinica</i> (Linnaeus, 1766)	frango-d'água-azul	R (AQ), Com., Av.

**Heliornithidae**

<i>Heliornis fulica</i> (Boddaert, 1783)	picaparra	R (AQ), Ocas., Av.
--	-----------	--------------------

**Cariamidae**

<i>Cariama cristata</i> (Linnaeus, 1766)	seriema	R (AA), Com., Av./Voc.
--	---------	------------------------

**Charadriiformes****Jacanidae**

*Jacana jacana* (Linnaeus, 1766) jaçanã R (AQ), Com., Av.

**Recurvirostridae**

*Himantopus mexicanus* (Statius Muller, 1776) pernilongo-de-costas-negras R (AQ), Com., Av.

**Charadriidae**

*Vanellus cayanus* (Latham, 1790) batuira-de-esporão R (AQ), Com., Av.

*Vanellus chilensis* (Molina, 1782) quero-quero R (T), Com., Av.

*Charadrius collaris* (Vieillot, 1818) batuira-de-coleira R (AQ), Ocas., Av.

**Scolopacidae**

*Bartramia longicauda* (Bechstein, 1812) maçarico-do-campo **VN** (AQ), Ocas., Av.

*Tringa melanoleuca* (Gmelin, 1789) maçarico-grande-perna-amarela **VN** (AQ), Ocas., Av.

*Tringa solitaria* (Wilson, 1813) maçarico-solitário **VN** (AQ), Ocas., Av.

**Sternidae**

*Sternula superciliaris* (Vieillot, 1819) trinta-réis-anão R (AQ), Com., Av.

*Phaetusa simplex* (Gmelin, 1789) trinta-réis-grande R (AQ), Com., Av.

**Rynchopidae**

*Rynchops niger* (Linnaeus, 1758) talha-mar R (AQ), Com., Av.

**Columbiformes****Columbidae**

*Columbina talpacoti* (Temminck, 1811) rolinha-roxa R (T), Com., Av.

*Columbina squammata* (Lesson, 1831) fogo-apagou R (AA), Com., Av./Voc.

*Claravis pretiosa* (Ferrari-Perez, 1886) pararu-azul R (FL/AA), Ocas., Av.

*Columba livia* (Gmelin, 1789) pombo-doméstico R (AA), Com., Av.

*Patagioenas picazuro* (Temminck, 1813) pombão R (AA), Com., Av.

*Patagioenas cayennensis* (Bonnaterre, 1792) pomba-galega R (AA), Com., Av.

*Zenaida auriculata* (Des Murs, 1847) pomba-de-bando R (AA), Com., Av.

*Leptotila verreauxi* (Bonaparte, 1855) juriti-pupu R (FL), Ocas., Av.

*Leptotila rufaxilla* (Richard & Bernard, 1792) juriti-gemeadeira R (FL), Ocas., Av./Voc.

**Psittaciformes****Psittacidae**

*Ara ararauna* (Linnaeus, 1758) Arara-canindé R (FL), Com., Av.

*Aratinga leucophthalma* (Statius Muller, 1776) periquitão-maracanã R (T), Com., Av.

*Aratinga aurea* (Gmelin, 1788) periquito-rei R (T), Com., Av.

*Forpus xanthopterygius* (Spix, 1824) tuim R (T), Com., Av.

*Brotoyeris chiriri* (Vieillot, 1818) periquito-de-encontro-amarelo R (T), Com., Av.

*Pionus maximiliani* (Kuhl, 1820) maitaca-verde R (FL), Ocas., Av.

*Amazona aestiva* (Linnaeus, 1758) papagaio-verdadeiro R (T), Com., Av./Voc.

*Amazona amazonica* (Linnaeus, 1766) curica R (FL), Ocas., Av.

*Alipiopsitta xanthops* (Spix, 1824) papagaio-galego R (AA/FL), Rar., Av.

**Cuculiformes****Cuculidae**

<i>Coccyzus melacoryphus</i> (Vieillot, 1817)	papa-lagarta-acanelado	R (FL), Ocas., Av.
<i>Playa cayana</i> (Linnaeus, 1766)	alma-de-gato	R (T), Com., Av.
<i>Crotophaga major</i> (Gmelin, 1788)	anu-coroça	R (FL), Com., Av.
<i>Crotophaga ani</i> (Linnaeus, 1758)	anu-preto	R (T), Com., Av.
<i>Guira guira</i> (Gmelin, 1788)	anu-branco	R (T), Com., Av.
<i>Tapera naevia</i> (Linnaeus, 1766)	saci	R (FL), Com., Av./Voc.
<i>Dromococcyx pavoninus</i> (Pelzeln, 1870)	peixe-frito-pavonino	R (FL), Ocas., Av.

**Strigiformes****Tytonidae**

<i>Tyto alba</i> (Scopoli, 1769)	coruja-da-igreja	R (AA), Com., Av.
----------------------------------	------------------	-------------------

**Strigidae**

<i>Megascops choliba</i> (Vieillot, 1817)	corujinha-do-mato	R (FL), Ocas., Av.
<i>Glaucidium brasilianum</i> (Gmelin, 1788)	caburé	R (FL), Rar., Av.
<i>Athene cunicularia</i> (Molina, 1782)	coruja-buraqueira	R (AA), Com., Av./Voc.

**Caprimulgiformes****Nyctibiidae**

<i>Nyctibius griseus</i> (Gmelin, 1789)	mãe-da-lua	R (AA/FL), Com., Av./Voc.
---	------------	---------------------------

**Caprimulgidae**

<i>Chordeiles acutipennis</i> (Hermann, 1783)	bacurau-de-asa-fina	R (T), Ocas., Av.
<i>Podager nacunda</i> (Vieillot, 1817)	coruçã	<b>VS</b> (AA), Ocas., Av.
<i>Nyctidromus albicollis</i> (Gmelin, 1789)	bacurau	R (FL), Ocas., Av.
<i>Caprimulgus rufus</i> (Boddaert, 1783)	joão-corta-pau	R (FL), Com., Av.
<i>Hydropsalis torquata</i> (Gmelin, 1789)	bacurau-tesoura	R (FL), Ocas., Av.

**Apodiformes****Trochilidae**

<i>Phaethornis pretrei</i> (Lesson & Delattre, 1839)	rabo-branco-acanelado	R (FL), Com., Av.
<i>Eupetomena macroura</i> (Gmelin, 1788)	beija-flor-tesoura	R (T), Com., Av.
<i>Chlorostilbon aureoventris</i> (d'Orbigny/Lafresnaye, 1838)	besourinho-de-bico-vemelho	R (T), Com., Av.
<i>Hylocharis chrysura</i> (Shaw, 1812)	beija-flor-dourado	R (FL), Rar., Av.
<i>Amazilia fimbriata</i> (Gmelin, 1788)	beija-flor-de-garganta-verde	R (FL), Ocas., Av.
<i>Heliomaster sp</i>	beija-flor	R (FL), Rar., Av.

**Trogoniformes****Trogonidae**

<i>Trogon sp</i>	surucuá-variado	R (FL), Rar., Av.
------------------	-----------------	-------------------

**Coraciiformes****Alcedinidae**

<i>Ceryle torquatus</i> (Linnaeus, 1766)	martim-pescador-grande	R (AQ), Com., Av.
<i>Chloroceryle amazona</i> (Latham, 1790)	martim-pescador-verde	R (AQ), Com., Av.
<i>Chloroceryle americana</i> (Gmelin, 1788)	martim-pescador-pequeno	R (AQ), Ocas., Av.

<i>Chloroceryle aenea</i> (Pallas, 1764)	martinho	R (AQ), Rar., Av.
<b>Momotidae</b>		
<i>Momotus momota</i> (Linnaeus, 1766)	udu-de-coroa-azul	R (FL), Com., Av./Voc.
<b>Galbuliformes</b>		
<b>Galbulidae</b>		
<i>Galbula ruficauda</i> (Cuvier, 1816)	ariramba-de-cauda-ruiva	R (AQ/FL), Com., Av.
<b>Bucconidae</b>		
<i>Nystalus chacuru</i> (Vieillot, 1816)	joão-bobo	R (FL/AA), Ocas., Av.
<i>Monasa nigrifrons</i> (Spix, 1824)	chora-chuva-preto	R (FL), Ocas., Voc./Av.
<b>Piciformes</b>		
<b>Ramphastidae</b>		
<i>Ramphastos toco</i> (Statius Muller, 1776)	tucanuçu	R (T), Com., Av.
<i>Pteroglossus castanotis</i> (Gould, 1834)	araçari-castanho	R (FL), Ocas., Av.
<b>Picidae</b>		
<i>Picumnus</i> sp	pica-pau-anão	R (FL), Com., Av.
<i>Melanerpes candidus</i> (Otto, 1796)	birro, pica-pau-branco	R (AA), Com., Av.
<i>Veniliornis passerinus</i> (Linnaeus, 1766)	picapauzinho-anão	R (FL), Ocas., Av.
<i>Colaptes melanochloros</i> (Gmelin, 1788)	pica-pau-verde-barrado	R (FL/AA), Com., Av.
<i>Colaptes campestris</i> (Vieillot, 1818)	pica-pau-do-campo	R (AA), Com., Av.
<i>Dryocopus lineatus</i> (Linnaeus, 1766)	pica-pau-de-banda-branca	R (FL/AA), Com., Av.
<b>Passeriformes</b>		
<b>Thamnophilidae</b>		
<i>Taraba major</i> (Vieillot, 1816)	chora-boi	R (FL), Ocas., Av.
<i>Thamnophilus doliatus</i> (Linnaeus, 1764)	choca-barrada	R (T), Com., Voc./Av.
<i>Thamnophilus caerulescens</i> (Vieillot, 1816)	choca-da-mata	R (FL), Com., Voc./Av.
<i>Thamnophilus pelzelni</i> (Hellmayr, 1924)	choca-do-planalto	R (FL), Rar., Av./Voc.
<i>Herpsilochmus longirostris</i> (Pelzeln, 1868)	chorozinho-de-bico-comprido	R (FL), Rar., Av.
<i>Formicivora rufa</i> (Wied, 1831)	papa-formiga-vermelho	R (FL), Ocas., Av.
<b>Dendrocolaptidae</b>		
<i>Sittasomus griseicapillus</i> (Vieillot, 1818)	arapaçu-verde	R (FL), Ocas., Av.
<i>Dendrocolaptes platyrostris</i> (Spix, 1825)	arapaçu-grande	R (FL), Com., Av.
<i>Lepidocolaptes angustirostris</i> (Vieillot, 1818)	arapaçu-de-cerrado	R (FL), Com., Av.
<i>Campylorhamphus trochilirostris</i> (Lichtenstein, 1820)	arapaçu-beija-flor	R (FL), Ocas., Av.
<b>Furnariidae</b>		
<i>Furnarius rufus</i> (Gmelin, 1788)	joão-de-barro	R (T), Com., Av./Voc.
<i>Synallaxis frontalis</i> (Pelzeln, 1859)	petrim	R (FL/AA), Com., Av.
<i>Cranioleuca vulpina</i> (Pelzeln, 1856)	arredio-do-rio	R (AQ), Ocas., Av.
<i>Certhiaxis cinnamomeus</i> (Gmelin, 1788)	curutié	R (AQ), Com., Av.
<i>Phacellodomus ruber</i> (Vieillot, 1817)	graveteiro	R (FL/AA), Com., Av.
<i>Hylocryptus rectirostris</i> (Wied, 1831)	fura-barreira	R (FL/AQ), Ocas., Av.

**Tyrannidae**

<i>Leptopogon amaurocephalus</i> (Tschudi, 1846)	cabeçudo	R (FL), Com., Av.
<i>Hemitriccus margaritaceiventer</i> (d'Orbigny & Lafresnaye, 1837)	sebinho-de-olho-de-ouro	R (FL), Ocas., Av.
<i>Poecilotriccus latirostris</i> (Pelzeln, 1868)	ferreirinho-de-cara-parda	R (FL), Ocas., Av.
<i>Todirostrum cinereum</i> (Linnaeus, 1766)	ferreirinho-relógio	R (FL/AA), Com., Av.
<i>Myiopagis caniceps</i> (Swainson, 1835)	guaracava-cinzenta	R (FL), Ocas., Av.
<i>Myiopagis viridicata</i> (Vieillot, 1817)	guaracava-de-crista-alaranjada	R (FL), Ocas., Av.
<i>Elaenia flavogaster</i> (Thunberg, 1822)	guaracava-de-barriga-amarela	R (AA/FL), Com., Av.
<i>Elaenia spectabilis</i> (Pelzeln, 1868)	guaracava-grande	R (AA/FL), Com., Av.
<i>Phaeomyias murina</i> (Spix, 1825)	bagageiro	R (FL), Ocas., Av.
<i>Cnemotriccus fuscatus</i> (Wied, 1831)	guaracavuçu	R (FL), Rar., Av.
<i>Pyrocephalus rubinus</i> (Boddaert, 1783)	príncipe	<b>VN</b> (FL), Ocas., Av.
<i>Satrapa icterophrys</i> (Vieillot, 1818)	suiriri-pequeno	<b>VN</b> (FL/AA), Com., Av.
<i>Xolmis cinereus</i> (Vieillot, 1816)	primavera	R (AA), Com., Av.
<i>Xolmis velatus</i> (Lichtenstein, 1823)	noivinha-branca	R (AA), Com., Av.
<i>Gubernetes yetapa</i> (Vieillot, 1818)	tesoura-do-brejo	R (AQ/AA), Com., Av.
<i>Fluvicola albiventer</i> (Spix, 1825)	lavadeira-de-cara-branca	R (AQ/AA), Com., Av.
<i>Arundinicola leucocephala</i> (Linnaeus, 1764)	freirinha	R (AQ), Com., Av.
<i>Colonia colonus</i> (Vieillot, 1818)	viuvinha	R (FL), Ocas., Av.
<i>Machetornis rixosa</i> (Vieillot, 1819)	suiriri-cavaleiro	R (AA), Com., Av.
<i>Legatus leucophaeus</i> (Vieillot, 1818)	bem-te-vi-pirata	R (FL), Ocas., Av.
<i>Myiozetetes cayanensis</i> (Linnaeus, 1766)	bentevizinho-de-asa-ferrugínea	R (AQ), Com., Av.
<i>Myiozetetes similis</i> (Spix, 1825)	bentevizinho-penacho-vermelho	R (AQ), Com., Av.
<i>Pitangus sulphuratus</i> (Linnaeus, 1766)	bem-te-vi	R (T), Com., Voc./Av.
<i>Myiodynastes maculatus</i> (Statius Muller, 1776)	bem-te-vi-rajado	<b>VN</b> (FL), Ocas., Av.
<i>Megarynchus pitangua</i> (Linnaeus, 1766)	neinei	R (FL), Ocas., Av.
<i>Empidonomus varius</i> (Vieillot, 1818)	peitica	R (FL), Ocas., Av.
<i>Tyrannus albogularis</i> (Burmeister, 1856)	suiriri-de-garganta-branca	<b>VN</b> (T), Ocas., Av.
<i>Tyrannus melancholicus</i> (Vieillot, 1819)	suiriri	<b>VN</b> (T), Com., Av./Voc.
<i>Tyrannus savana</i> (Vieillot, 1808)	tesourinha	<b>VN</b> (AA), Com., Av.
<i>Miarchus ferox</i> (Gmelin, 1789)	maria-cavaleira	R (AA), Com., Av.
<i>Miarchus tyrannulus</i> (Statius Muller, 1776)	maria-cavaleira-rabo-enferrujado	R (AA), Com., Av.

**Pipridae**

<i>Antilophia galeata</i> (Lichtenstein, 1823)	soldadinho	R (FL), Rar., Av.
--	------------	-------------------

**Tityridae**

<i>Schiffornis virescens</i> (Lafresnaye, 1838)	flautim	R (FL), Ocas., Av.
<i>Tityra inquisitor</i> (Lichtenstein, 1823)	anambé-branco-bochecha-parda	R (FL), Ocas., Av.
<i>Pachyrhamphus polychopterus</i> (Vieillot, 1818)	caneleiro-preto	R (FL/AA), Com., Av.
<i>Pachyrhamphus validus</i> (Lichtenstein, 1823)	caneleiro-de-chapéu-preto	R (FL), Ocas., Av.

**Vireonidae**

<i>Cyclarhis gujanensis</i> (Gmelin, 1789)	pitiguari	R (FL), Ocas., Av.
--	-----------	--------------------

<i>Vireo olivaceus</i> (Linnaeus, 1766)	juruviara	<b>VS</b> (FL), Ocas., Av.
<i>Hylophilus</i> sp	vite-vite	R (FL), Ocas., Av.
<b>Corvidae</b>		
<i>Cyanocorax cristatellus</i> (Temminck, 1823)	gralha-do-campo	R (FL/AA), Ocas., Av.
<i>Cyanocorax chrysops</i> (Vieillot, 1818)	gralha-piçaça	R (AA/FL), Com., Voc./Av.
<b>Passerida</b>		
<b>Hirundinidae</b>		
<i>Tachycineta albiventer</i> (Boddaert, 1783)	andorinha-do-rio	R (AQ), Com., Av.
<i>Tachycineta leucorrhoa</i> (Vieillot, 1817)	andorinha-de-sobre-branco	R (AA), Ocas., Av.
<i>Progne tapera</i> (Vieillot, 1817)	andorinha-do-campo	R (AA), Ocas., Av.
<i>Progne chalybea</i> (Gmelin, 1789)	andorinha-doméstica-grande	R (AA), Com., Av.
<i>Pygochelidon cyanoleuca</i> (Vieillot, 1817)	andorinha-pequena-de-casa	R (AA), Com., Av.
<i>Alopochelidon fucata</i> (Temminck, 1822)	andorinha-morena	R (AA), Ocas., Av.
<i>Stelgidopteryx ruficollis</i> (Vieillot, 1817)	andorinha-serradora	R (AA), Com., Av.
<i>Hirundo rustica</i> (Linnaeus, 1758)	andorinha-de-bando	<b>VN</b> (AA), Ocas., Av.
<i>Petrochelidon pyrrhonota</i> (Vieillot, 1817)	andorinha-de-dorso-acanelado	R (AA), Ocas., Av.
<b>Troglodytidae</b>		
<i>Thryothorus leucotis</i> (Lafresnaye, 1845)	garrinção-de-barriga-vermelha	R (FL), Ocas., Av.
<i>Troglodytes musculus</i> (Naumann, 1823)	corruíra	R (T), Com., Av./Voc.
<i>Donacobius atricapilla</i> (Linnaeus, 1766)	japacanim	R (AQ), Com., Av./Voc.
<b>Turdidae</b>		
<i>Turdus subalaris</i> (Seebohm, 1887)	sabiá-ferreiro	R (FL), Ocas., Av.
<i>Turdus leucomelas</i> (Vieillot, 1818)	sabiá-branco	R (FL/AA), Com., Voc./Av.
<i>Turdus amaurochalinus</i> (Cabanis, 1850)	sabiá-poca	R (FL/AA), Com., Voc./Av.
<b>Mimidae</b>		
<i>Mimus saturninus</i> (Lichtenstein, 1823)	sabiá-do-campo	R (AA), Com., Av./Voc.
<b>Motacillidae</b>		
<i>Anthus lutescens</i> (Pucheran, 1855)	caminheiro-zumbidor	R (AA), Ocas., Av.
<b>Coerebidae</b>		
<i>Coereba flaveola</i> (Linnaeus, 1758)	cambacica	R (AA), Com., Av.
<b>Thraupidae</b>		
<i>Schistochlamys melanopis</i> (Latham, 1790)	sanhaçu-de-coleira	R (FL), Ocas., Av.
<i>Nemosia pileata</i> (Boddaert, 1783)	saíra-de-chapéu-preto	R (FL), Ocas., Av.
<i>Thlypopsis sordida</i> (d'Orbigny & Lafresnaye, 1837)	saí-canário	R (FL), Rar., Av.
<i>Eucometis penicillata</i> (Spix, 1825)	pipira-da-taoca	R (FL/AQ), Ocas., Av.
<i>Ramphocelus carbo</i> (Pallas, 1764)	pipira-de-máscara	R (FL/AQ), Rar., Av.
<i>Thraupis sayaca</i> (Linnaeus, 1766)	sanhaçu-cinzento	R (AA/FL), Com., Av.
<i>Tangara cayana</i> (Linnaeus, 1766)	saíra-amarela	R (AA/FL), Com., Av.
<i>Tersina viridis</i> (Illiger, 1811)	saí-andorinha	R (FL), Rar., Av.
<i>Conirostrum speciosum</i> (Temminck, 1824)	figuinha-de-rabo-castanho	R (FL), Com., Av.

**Emberizidae**

<i>Zonotrichia capensis</i> (Statius Muller, 1776)	tico-tico	R (AA), Com., Voc./Av.
<i>Ammodramus humeralis</i> (Bosc, 1792)	tico-tico-do-campo	R (AA/FL), Com., Av.
<i>Sicalis flaveola</i> (Linnaeus, 1766)	canário-da-terra-verdadeiro	R (AA), Com., Av./Voc.
<i>Emberizoides herbicola</i> (Vieillot, 1817)	canário-do-campo	R (FL), Ocas., Av.
<i>Volatinia jacarina</i> (Linnaeus, 1766)	tiziu	R (AA), Com., Av./Voc.
<i>Sporophila collaris</i> (Boddaert, 1783)	coleiro-do-brejo	R (AA/AQ), Ocas., Av.
<i>Sporophila lineola</i> (Linnaeus, 1758)	bigodinho	R (AA), Com., Av.
<i>Sporophila hypoxantha</i> (Cabanis, 1851)	caboclinho-de-barriga-vermelha	R (FL), Ocas., Av.
<i>Sporophila caerulea</i> (Vieillot, 1823)	coleirinho	R (AA), Com., Av.
<i>Sporophila leucoptera</i> (Vieillot, 1817)	chorão	R (FL/AA), Com., Av./Voc.
<i>Sporophila angolensis</i> (Linnaeus, 1766)	curió	R (FL/AA), Ocas., Voc./Av.
<i>Arremon flavirostris</i> (Swainson, 1838)	tico-tico-de-bico-amarelo	R (FL), Ocas., Av.
<i>Coryphospingus cucullatus</i> (Statius Muller, 1776)	tico-tico-rei	R (AA/FL), Com., Av.
<i>Paroaria capitata</i> (d'Orbigny & Lafresnaye, 1837)	cavalaria	R (AQ), Com., Av./Voc.

**Cardinalidae**

<i>Saltator similis</i> (d'Orbigny & Lafresnaye, 1837)	trinca-ferro-verdadeiro	R (FL), Ocas., Voc.
--	-------------------------	---------------------

**Parulidae**

<i>Parula pitiayumi</i> (Vieillot, 1817)	mariquita	R (FL), Ocas., Av.
<i>Geothlypis aequinoctialis</i> (Gmelin, 1789)	pia-cobra	R (FL), Ocas., Voc.
<i>Basileuterus hypoleucus</i> (Bonaparte, 1830)	pula-pula-de-barriga-branca	R (FL), Ocas., Av.
<i>Basileuterus flaveolus</i> (Baird, 1865)	canário-do-mato	R (FL), Ocas., Av.

**Icteridae**

<i>Cacicus haemorrhous</i> (Linnaeus, 1766)	guaxe	R (AA/FL), Com., Voc./Av.
<i>Icterus cayanensis</i> (Linnaeus, 1766)	encontro	R (AA), Com., Av.
<i>Icterus jamacaii</i> (Gmelin, 1788)	corrupião	R (FL), Com., Av./Voc.
<i>Gnorimopsar chopi</i> (Vieillot, 1819)	graúna	R (AA), Com., Voc./Av.
<i>Amblyramphus holosericeus</i> (Scopoli, 1786)	cardeal-do-banhado	R (AQ/FL), Ocas., Av.
<i>Agelaius cyanopus</i> (Vieillot, 1819)	carretão	R (FL), Com., Av.
<i>Pseudoleistes guirahuro</i> (Vieillot, 1819)	chopim-do-brejo	R (AA/FL), Com., Voc./Av.
<i>Molothrus bonariensis</i> (Gmelin, 1789)	chopim	R (AA/FL), Com., Voc./Av.
<i>Sturnella supercilialis</i> (Bonaparte, 1850)	polícia-inglesa-do-sul	R (AA), Com., Voc./Av.

**Fringillidae**

<i>Euphonia chlorotica</i> (Linnaeus, 1766)	fim-fim	R (AA/FL), Com., Voc./Av.
---	---------	---------------------------

**Passeridae**

<i>Passer domesticus</i> (Linnaeus, 1758)	pardal	R (AA), Com., Av.
---	--------	-------------------



**LEGENDA – Particularidades**

● **Presença:** refere-se ao tipo de ocorrência da espécie na região do PEA (no caso das espécies migratórias, foram indicados apenas os casos de migração em larga escala), sendo:

**R** – espécies residentes, que se reproduzem na região e/ou migrantes dentro do território nacional e América do Sul;

**VN** – Visitante Setentrional, oriundos da América Central e do Norte da América do Sul e do Norte e que migram para o Brasil, incluindo a região do PEA;

**VS** – Visitante Meridional, oriundos da região sul (extremo sul do continente Americano, região antártica e mares meridionais circundantes).

Juntamente ao item presença, destacadas entre parênteses, encontram-se as siglas que indicam o ambiente predominante de ocorrência das espécies, sendo:

**FL** – Áreas Florestadas / Matas Ciliares;

**AQ** – Locais associados à Ambientes Aquáticos;

**AA** – Áreas Antropizadas;

**T** – Espécies generalistas quanto ao ambiente, com ampla ocorrência.

● **Frequência de Observação:** refere-se à facilidade de observação de cada espécie:

**Com.** – espécies comuns, de fácil observação;

**Ocas.** – observação vinculada a fatores ambientais e/ou sazonais – observação ocasional;

**Rar.** – espécies dificilmente observáveis.

● **Forma de Observação:** refere-se ao método com maior probabilidade de identificação e abordagem da espécie:

**Av.** – avistamento, observação direta;

**Voc.** – identificação auditiva, vocalização da espécie.

## ANEXO IV – LISTA DE ESPÉCIES DA HERPETOFAUNA

Herpetofauna do Parque Estadual do Aguapeí			
Ordem	Família	Espécie	Nome popular
Lagartos	Teiidae	<i>Ameiva ameiva</i>	calango-verde
		<i>Cnemidophorus ocellifer</i>	lagartixa
		<i>Tupinambis merianae</i>	teiú
		<i>Tupinambis</i> sp.	teiú
	Tropiduridae	<i>Tropidurus torquatus</i>	calango
		<i>Tropidurus itambere</i>	calango
	Gekonidae	<i>Hemidactylus mabouya</i>	lagartixa
Anfisbenas	Amphisbaenidae	<i>Amphisbaena alba</i>	cobra-de-duas cabeças
Serpentes	Colubridae	<i>Chironius flavolineatus</i>	cobra-cipó
		<i>Erythrolamprus aesculapii</i>	coral
		<i>Helicops carinicaudus</i>	cobra-dágua
		<i>Hydrodynastes gigas</i>	surucucu-do-pantanal
		<i>Leptodeira annulata</i>	olho-de-gato
		<i>Liophis poecilogyrus</i>	cobra-capim
		<i>Mastigodryas bifossatus</i>	jararacuçu-do-brejo
		<i>Waglerophis merremii</i>	boipeva
	Boidae	<i>Boa constrictor</i>	jiboia
		<i>Epicrates cenchria</i>	salamanta
		<i>Eunectes murinus</i>	sucuri
	Viperidae	<i>Bothrops moojeni</i>	caissaca
		<i>Crotalus durissus terrificus</i>	cascaavel
Testudines	Chelidae	<i>Phrynops geoffroanus</i>	cágado-de-barbicha
Crocodilianos	Alligatoridae	<i>Caiman latirostris</i>	jacaré-do-papo-amarelo
		<i>Paleosuchus palpebrosus</i>	jacaré-preto

## ANEXO V – LISTA DE ESPÉCIES DA ANUROFAUNA

Anurofauna do Parque Estadual do Aguapeí		
Família	Espécie	Nome popular
Hylidae	<i>Dendropsophus minutus</i>	perereca
	<i>Dendropsophus nanus</i>	perereca
	<i>Dendropsophus rubicundulus</i>	perereca-grilo
	<i>Hypsiboas albopunctatus</i>	perereca
	<i>Hypsiboas raniceps</i>	perereca
	<i>Scinax fuscovarius</i>	perereca
	<i>Scinax cf. perpusilla</i>	perereca
	<i>Scinax cf. rubra</i>	perereca
	<i>Pseudis paradoxus</i>	rã-verde
	<i>Trachycephalus venulosus</i>	perereca
Leptodactylidae	<i>Leptodactylus fuscus</i>	rã-assobiadora
	<i>Leptodactylus labyrinthicus</i>	rã-pimenta
	<i>Leptodactylus ocellatus</i>	rã-manteiga
	<i>Leptodactylus podicipinus</i>	perereca
Leiuperidae	<i>Physalaemus cf. centralis</i>	rã-cachorro
	<i>Physalaemus cuvieri</i>	rã-cachorro
	<i>Pleurodema fuscumaculatus</i>	rã-cachorro
	<i>Eupemphryx nattereri</i>	rã-cachorro
	<i>Pseudopaludicola sp</i>	rã-grilo
Microhylidae	<i>Elachistocleis bicolor</i>	rã-grilo
Bufonidae	<i>Rhinella rubescens</i>	sapo-cururu
	<i>Rhinella schneideri</i>	sapo-cururu

## ANEXO VI – LISTA DE ESPÉCIES DA ICTIOFAUNA

Taxonomia	Nome Popular
<b>CHONDRICHTHYES</b>	
<b>MYLIOBATIFORMES</b>	
<b>POTAMOTRIGONIDAE</b>	
<i>Potamotrigon motoro</i>	arraia-de-fogo
<i>Potamotrigon falkneri</i>	arraia-de-fogo
<b>OSTEICHTHYES</b>	
<b>CHARACIFORMES</b>	
<b>ACESTRORHYNCHIDAE</b>	
<i>Acestrorhynchus lacustris</i>	peixe-cachorro
<b>CHARACIDAE</b>	
<b>APHYOCHARINE</b>	
<i>Aphyocharax anisitsi</i>	
<b>SALMINIDAE</b>	
<i>Salminus maxilosus</i>	dourado
<i>Salminus hilarii</i>	tabarana
<b>TETRAGONOPTERINAE</b>	
<i>Astyanax altiparanae</i>	lambari-rabo-amarelo
<i>Astyanax fasciatus</i>	lambari-do-rabo-vermelho
<i>Astyanax schubarti</i>	lambari
<i>Astyanax sp.</i>	lambari
<i>Hemmigranus cf. marginatus</i>	olho-de-fogo
<i>Hyphessobrycon eques</i>	mato-grosso
<i>Moenkhausia intermedia</i>	lambari-rabo-preto
<i>Moenkhausia santaefilomenae</i>	
<i>Moenkhausia sp.</i>	
<i>Oligosarchus paranensis</i>	
<i>Cheirodon sp.</i>	piabinha
<b>SERRASALMIDAE</b>	
<b>SERRASALMINAE</b>	
<i>Myleus tiete</i>	pacu-prata
<i>Piaracatus mesopotamicus</i>	pacu
<i>Serrasalmus marginatus</i>	piranha
<i>Serrasalmus maculatus</i>	piranha
<i>Serrasalmus spinopleura</i>	pirambeba
<b>CRENUCHIDAE</b>	
<i>Characidium cf. fasciatum</i>	
<b>PARODONTIDAE</b>	
<i>Apareidon affinis</i>	

**PROCHILODONTINAE**

*Prochilodus lineatus* curimbatá

**CURIMATIDAE**

*Cyphocharax modestus* sagüiru

**ANOSTOMIDAE**

*Leporinus friderichi* piau-tres-pintas

*Leporinus* sp. piau-quatro-pintas

*Leporinus elongatus* piapara

*Leporinus lacustris* piau

*Leporinus striatus* piau

*Leporinus obtusidens* piapara

*Leporinus octofasciatus* piau-oito-pintas

*Schizodon nasutus*

**ERYTHRINIDAE**

*Hoplias lacerdae* trairão

*Hoplias malabaricus* traíra

*Hoplerythrinus unitaeniatus* jejú

**CYPRINODONTIFORMES****POCILIIDAE**

*Poecilia reticulata* lebiste

*Pallocherus caudimaculatus*

**RIVULIDAE**

*Rivulus* sp.

**GYMNOTIDAE**

*Gymnotus carapo* tuvira

*Eigenmannia virescens* tuvira branca

**SILURIFORMES****HEPTAPTERIDAE**

*Rhamdia quelen* traíra

*Pimelodella* cf. *avanhandavae*

*Pimelodella* cf. *gracilis*

**DORADIDAE**

*Corydoras aeneus*

*Pterodoras granulosus* armau

**AGNEIOSIDAE**

*Ageneiosus valenciennesi* palmito

**PIMELODIDAE****PIMELODINAE**

*Hypophthalmus edentatus* betanea

*Pimelodus maculatus* mandi-amarelo

*Pinirampus pinirampus* barbado

**SURUBIMINAE**

<i>Hemisorubin platyrhynchus</i>	jurupoca
<i>Pseudoplatystoma coruscans</i>	pintado
<i>Solubin lima</i>	bico-de-pato

**CALLICHTHYIDAE**

*Hoplosternum littorale*

**LORICARIIDAE****ANCISTRINAE**

<i>Megalancistrus paranamus</i>	casculo-abacaxí
---------------------------------	-----------------

**HYPOSTOMINAE**

<i>Hypostomus ancistroides</i>	casculo
<i>Hypostomus alatus</i>	casculo
<i>H. regani</i>	casculo
<i>H. strigaticeps</i>	casculo
<i>Rhinelepis aspera</i>	casculo
<i>Liposarcus anisitsi</i>	casculo

**LORICARINAE**

<i>Loricaria sp.</i>	casculo
<i>Rineloricaria</i>	casculo

**PERCIFORMES****SCIAENIDAE**

<i>Plagioscion squamosissimus</i>	corvina
-----------------------------------	---------

**CICHLIDAE**

<i>Astronotus crassipinnis</i>	oscar
<i>Cichla monoculus</i>	
<i>Crenicichla britskii</i>	
<i>Crenicichla cf. jupiaensis</i>	jacundá
<i>Crenicichla cf. lepidota</i>	jacundá
<i>Geophagus brasiliensis</i>	acará
<i>Satanoperca papaterra</i>	sarney

**SYNBRANCHIFORMES****SYNBRANCHIDAE**

<i>Synbranchus marmoratus</i>	mussum
-------------------------------	--------

## ANEXO VII – RELAÇÃO DE PARTICIPANTES – OFICINAS DE PLANEJAMENTO PARTICIPATIVO

**Castilho – SP, 18 de novembro de 2008**

Nome	Endereço
Adriana de Castro Silva Ecóloga	Rua Dona Alcides C. de Souza, 1114 - Centro (18) 3705-9290 Guaraçaí <a href="mailto:empresaoikos@gmail.com">empresaoikos@gmail.com</a>
Ana Maria P. S. M. Maciel ECONG	Av. Getúlio Vargas, 361 Centro (18) 3741-1294 Castilho <a href="mailto:annah.simoies@hotmail.com">annah.simoies@hotmail.com</a>
Aparecida Alves Caldato ONG "SOS Meio Ambiente"	Rua Minoro Minomi, 478 - Centro (18) 3705-1131 Guaraçaí <a href="mailto:alvescaldato@bol.com.br">alvescaldato@bol.com.br</a>
Athaides Donizetti Basso CATI / Valparaíso	Av. Bandeirantes, 2075 - Piscina Andradina - 16900-000 (18) 9724- 0218 <a href="mailto:mibasso@usp.br">mibasso@usp.br</a>
Antônio Aparecido Suttim Sindicato Rural	Rua Jose Bernardino Leão, 169 - Plano Alto Guaraçaí (18) 3705-1121
Bruno Aragão Dourado ECONG	Rua Jose Matheus da Silva - Bairro Alípio Castilho (18) 3741-2398 <a href="mailto:econgregional@yahoo.com.br">econgregional@yahoo.com.br</a>
Carmem Lucia Zaine Menezes CESP	Rodovia Marechal Rondon, km 667, Cx 24 UHE Jupia - Três Lagoas/MS (67) 3509-2142 <a href="mailto:carmem.menezes@cesp.com.br">carmem.menezes@cesp.com.br</a>
Daniele Pava Pereira ECONG	Rua Carlos Bevilacqua, 840 - Centro Castilho (18) 3741-2512 <a href="mailto:econgregional@yahoo.com.br">econgregional@yahoo.com.br</a>
Denise de Souza Boccardo ECONG	Rua Carlos Bevilacqua, 1316 - Centro Castilho (18) 8116-3611 <a href="mailto:econgregional@yahoo.com.br">econgregional@yahoo.com.br</a>
Fabiano Augusto CATI	Rua Benjamim Constant, 2037 - Vila Mineira Andradina (18) 9793-7697 <a href="mailto:ca.castilho@cati.sp.gov.br">ca.castilho@cati.sp.gov.br</a>
Fabiano Fernandes CATI	Avenida Salmira Zhar - Centro Castilho (18) 3741-1294 <a href="mailto:ca.castilho@cati.sp.gov.br">ca.castilho@cati.sp.gov.br</a>
Fernando Brandão de Andrade CESP	Rodovia Marechal Rondon, km 667, Cx 24 UHE Jupia - Três Lagoas / MS (67) 9292- 6450 <a href="mailto:fernando.brandao@cesp.com.br">fernando.brandao@cesp.com.br</a>
Inaiara Mariano Barreto ECONG	Rua 20, 121 - Vila Piloto II - Três Lagoas / MS (67) 8142-7927 <a href="mailto:econgregional@yahoo.com.br">econgregional@yahoo.com.br</a>
Jéssica Kelly Ferreira da Silva ECONG	Rua Adair Luis Ribeiro, 108 - Muza Telles Castilho (18) 9727-0738 <a href="mailto:econgregional@yahoo.com.br">econgregional@yahoo.com.br</a>

Jhonatan Silva dos Santos ECONG	Av. Getúlio Vargas, 1501 – Laranjeira Castilho (18) 8121-1077 <a href="mailto:econgregional@yahoo.com.br">econgregional@yahoo.com.br</a>
Jose Dimas Alessio CESP	Rua dos Jasmins, 46 – Palmeiras Dracena (18) 9768- 3576 <a href="mailto:jose.alessio@cesp.com.br">jose.alessio@cesp.com.br</a>
Jose Valentim Caldato APAMG	Rua Minoro Minomi, 478 - Centro Guaraçai (18) 3705-1131
Juliane Monção Sacco ECONG	Rua Pedro Camélia Reis, 159 - Conjunto Alipio Castilho (18) 8121-5967 <a href="mailto:julianisacco@hotmail.com">julianisacco@hotmail.com</a>
Kaique Roberto Buzachero ECONG	Rua Teodoro Sampaio, 464 – Centro Castilho (18) 3741-2327 <a href="mailto:kaiquebuzachero@hotmail.com">kaiquebuzachero@hotmail.com</a>
Mariana Justino Diogo ECONG	Rua José Mateus da Silva, 18 Castilho (18) 3741-2844 <a href="mailto:maradiogofranco@yahoo.com.br">maradiogofranco@yahoo.com.br</a>
Marlene Pereira Pinto Ferreira CESP	Rua Davi de Alexandria de Sousa, 575 Três Lagoas / MS (67) 3509-2142 <a href="mailto:marlene.ferreira@cesp.com.br">marlene.ferreira@cesp.com.br</a>
Renata Silva de Moraes Ferreira ECONG	Rua Duque de Caxias, 505 – Laranjeiras Castilho (18) 3741-0307 <a href="mailto:econgregional@yahoo.com.br">econgregional@yahoo.com.br</a>
Roberto Franco ECONG	Rua Padre Claro, 741 – Centro Castilho (18) 3741-2844 e 9719-7924 <a href="mailto:econgregional@yahoo.com.br">econgregional@yahoo.com.br</a>
Samara Cardozo Vieira ECONG	Rua Manoel Ribeiro, 458 – Laranjeiras Castilho (18) 9146-6520 <a href="mailto:econgregional@yahoo.com.br">econgregional@yahoo.com.br</a>
Tiarajú Diogo Franco ECONG	Rua Jose Mateus da Silva, 18 – Alípio Castilho (18) 3741-2844 <a href="mailto:econgregional@yahoo.com.br">econgregional@yahoo.com.br</a>
Uelinton Pereira Souza ECONG	Rua Heleno José de Souza Castilho (18) 3741- 2781 <a href="mailto:econgregional@yahoo.com.br">econgregional@yahoo.com.br</a>
Vânia de Souza Santos ECONG	Rua Netuno, 296 – Laranjeira Castilho (18) 9779- 4705 <a href="mailto:econgregional@yahoo.com.br">econgregional@yahoo.com.br</a>
Wanderlei Jose da Cruz Polícia Militar de Castilho	Rua Rio de Janeiro, 364 - Vila Passareli Andradina (18) 3722-6972 <a href="mailto:wanderlei_cruz@terra.com.br">wanderlei_cruz@terra.com.br</a>
Yuri Paiva Palombo Parra ECONG	Rua Jose Matheus da Silva, 118 – Alípio Castilho (18) 8116-3587 <a href="mailto:econgregional@yahoo.com.br">econgregional@yahoo.com.br</a>

**Obs: Castilho – CEP 13920-000; Guaraçai – CEP 16980-000**



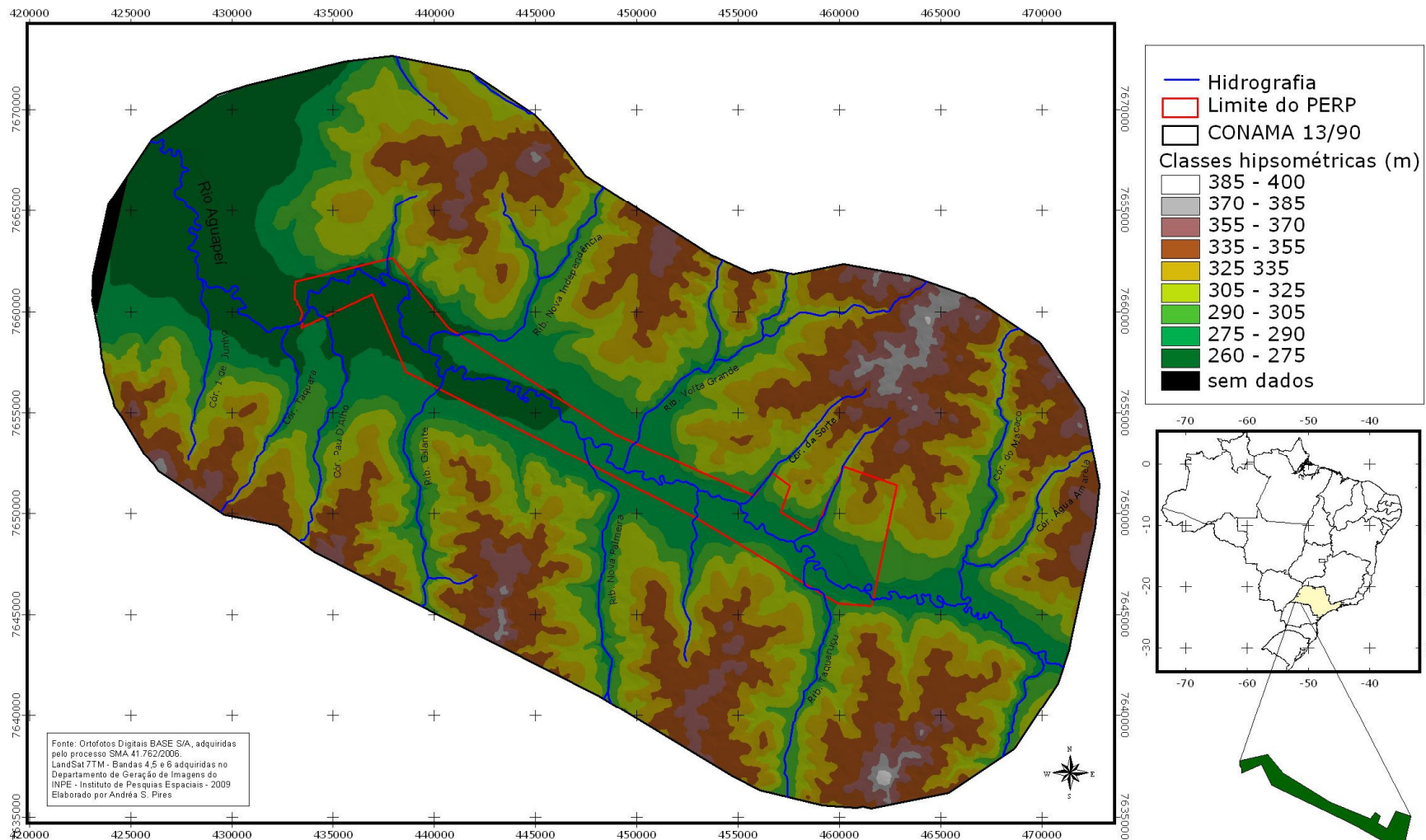
**Junqueirópolis – SP, 19 de novembro de 2008**

<b>Nome</b>	<b>Endereço</b>
Adeildo José Silva Inspetor de Alunos	Av. Junqueira, 1326 – Centro Junqueirópolis (18) 3841-1190
Adriana Secco Brigatti Engenheira Agrônoma	Rua São Luis, 692 - Jardim Paulista Junqueirópolis (18) 3841-1332 <a href="mailto:dribrigatti@gmail.com">dribrigatti@gmail.com</a>
Airton Romanini Júnior Engenheiro Agrônomo	Rua Duque de Caxias, 251 – Centro Junqueirópolis (18) 9725-9759 <a href="mailto:airton.romanini@brancoperes.com.br">airton.romanini@brancoperes.com.br</a>
Alberto Takeshi Nishida Zootecnista	Rua Belo Horizonte, 1830 – Centro Junqueirópolis (18) 3841-1332 / 9708-0010 <a href="mailto:agriculturajunque@itelefonica.com.br">agriculturajunque@itelefonica.com.br</a> <a href="mailto:atakeshi@itelefonica.com.br">atakeshi@itelefonica.com.br</a>
Antônio Carlos Garcia Lopes Auxiliar de Serviço da Educação	Rua Porto Alegre, 1355 – Centro Junqueirópolis (18) 3841-2292 <a href="mailto:angarcialopes@bol.com.br">angarcialopes@bol.com.br</a>
Armando Akihiro Eto Zootecnista	Rua Sebastião Faria da Costa, 1404 Mirante do Paranapanema (18) 3991-2037/ 9796-2371 <a href="mailto:armandoeto@yahoo.com.br">armandoeto@yahoo.com.br</a>
Carlos Eduardo Secchi Camargo Geógrafo / DAEE	Rua Delfina Lopez de Melo, 129 - Bairro Parati Marília (14) 3417-1017 <a href="mailto:comiteap@ambiente.sp.com.br">comiteap@ambiente.sp.com.br</a>
Everton Luis de Costa Moreno Engenheiro Agrônomo	Rua Belo Horizonte, 1380 – Centro Junqueirópolis (18) 3841-1332 <a href="mailto:evertonlcm@hotmail.com">evertonlcm@hotmail.com</a>
Fernando Aguiar Ramos Repórter Fotográfico	Rua José Bonifácio, 51 – Centro Junqueirópolis (18) 3842-1459 / 9783-8769 <a href="mailto:fernando.jornal@hotmail.com">fernando.jornal@hotmail.com</a>
José Henrique Rossi Secretário da Educação e Cultura	Rua Belo Horizonte, 883 – Centro Junqueirópolis (18) 3841-2060 / 9722-0662 <a href="mailto:educacaojunqueiropolis@gmail.com">educacaojunqueiropolis@gmail.com</a>
José Marcos Fernandes Martins Engenheiro Agrônomo / DPRN	Rua Tomé de Souza, 438 – Centro Dracena (18) 3821-5351 <a href="mailto:josefm@ambiente.gov.br">josefm@ambiente.gov.br</a>
Miguel Cláudio Batista Presidente do Sindicato	Av. Sete de Setembro, 512 – Centro Junqueirópolis (18) 3841-1618 <a href="mailto:trabirural@terra.com.br">trabirural@terra.com.br</a>
Orlando Moreira Comerciante / Lions	Rua José Pinotti, 177- Vila Urubanel Junqueirópolis (18) 3841-2449
Osmar Pinatto Prefeito	Avenida Junqueira, 1396 – Centro Junqueirópolis (18) 3841-9090 <a href="mailto:pinatoprefeito@abcrede.com.br">pinatoprefeito@abcrede.com.br</a>
Oswaldo Dias Diretor da Casa da Agricultura	Avenida Belo Horizonte, 1380 – Centro Junqueirópolis (18) 9722-0658 / 3841-1036 <a href="mailto:agriculturajung@itelefonica.com.br">agriculturajung@itelefonica.com.br</a>

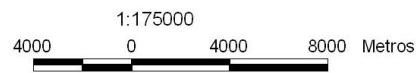
Rafael Carrion Montero Engenheiro Ambiental / DAEE	Rua Delfina Lopez de Melo, 129 - Bairro Parati Marília (14) 3417-1017 <a href="mailto:rc.montero@uol.com.br">rc.montero@uol.com.br</a>
Roberto Hiroshi Fujhara Advogado – OAB	Rua São Salvador, 1025 – Centro Junqueirópolis (18) 3841-1713 / 3841-1355 <a href="mailto:fujwaraadv@abcrede.com.br">fujwaraadv@abcrede.com.br</a>
Talita Helena Piacentini Galicia Soldado – Polícia Militar	Rua Piauí, 751 - Distrito Industrial Junqueirópolis (18) 3842-2223 / 9145-5153 <a href="mailto:talita_galicia@hotmail.com">talita_galicia@hotmail.com</a>
Teresinha Marcia Gomes Professora (Biológica)	Rua Victor Junqueira, 674 – Centro Junqueirópolis (18) 3841-1734 <a href="mailto:marciaqomesqcv@yahoo.com.br">marciaqomesqcv@yahoo.com.br</a>
Vera Lúcia Braga e Souza Ac. Pedagógica	Rua Monsenhor José Maria Lemiux, 500 – Centro Monte Castelo (18) 3855-1160
Wainer César Chiari Téc. Ambiental / Méd. Veterinário	Rua Belo Horizonte, 1380 – Centro Junqueirópolis (18) 8112-4377 / 3841-1344 <a href="mailto:wainercati@yahoo.com.br">wainercati@yahoo.com.br</a>

**Obs: Junqueirópolis – CEP 17890-000; Monte Castelo – CEP 17960-000**

**ANEXO VIII – MAPA HIPSOMÉTRICO DO PEA**



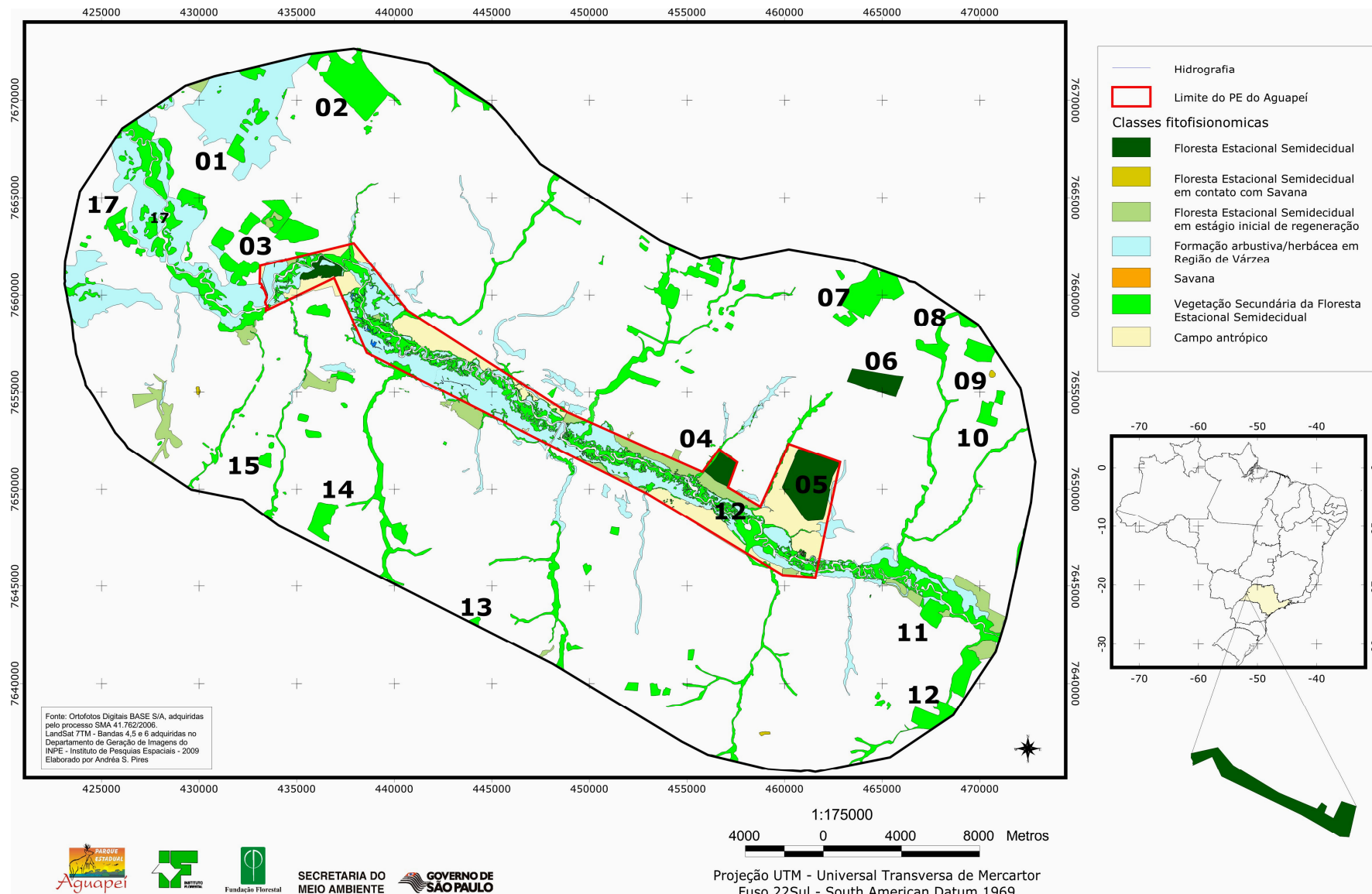
Fonte: Ortofotos Digitais BASE S/A, adquiridas pelo processo SMA 41.762/2008. LandSat 7TM - Bandas 4, 5 e 6 adquiridas no Departamento de Geração de Imagens do INPE - Instituto de Pesquisas Espaciais - 2009. Elaborado por André S. Pires



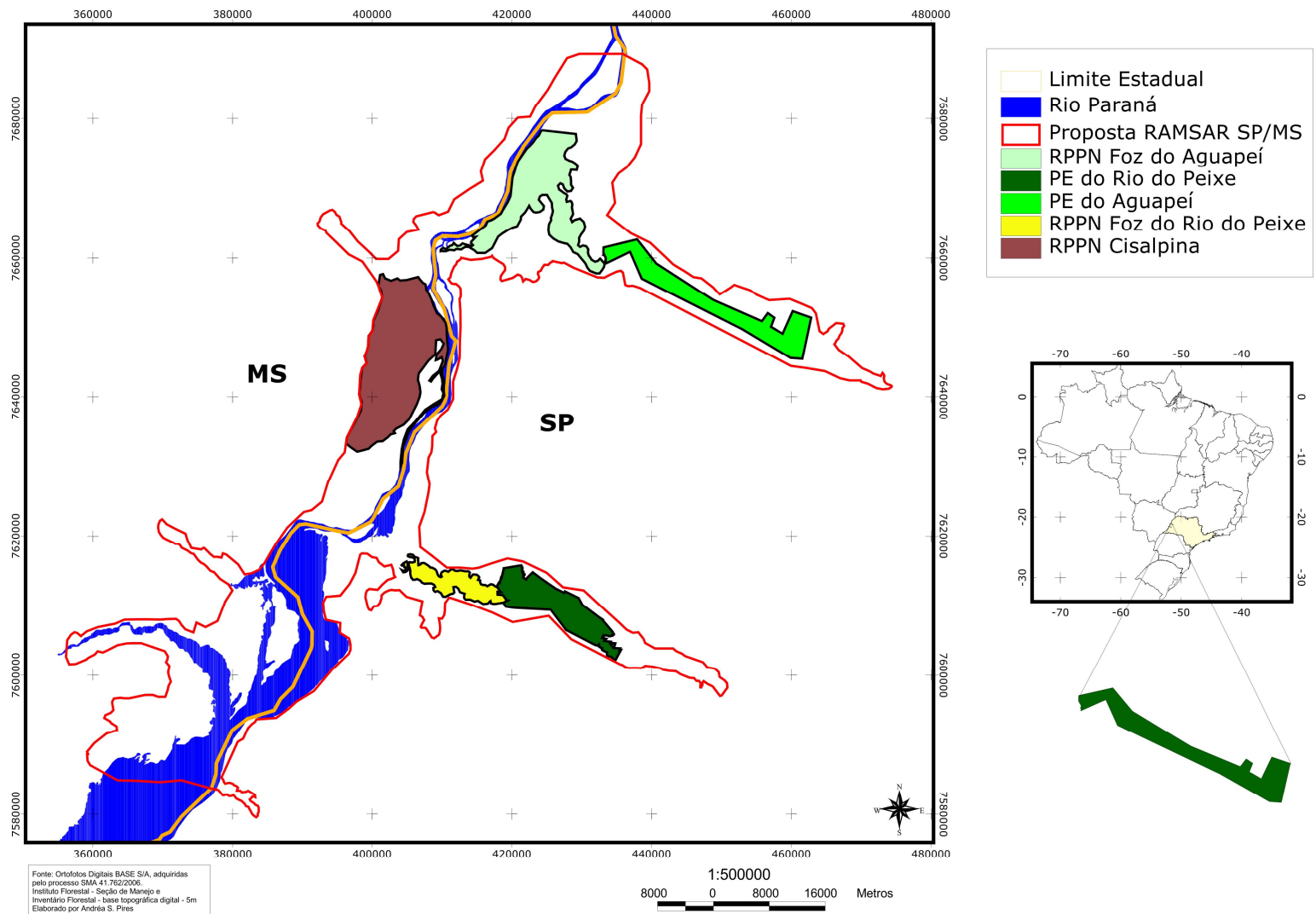
Projeção UTM - Universal Transversa de Mercator  
Fuso 22Sul - South American Datum 1969



**ANEXO IX – MAPA DOS FRAGMENTOS FLORESTAIS - ENTORNO DO PEA**



### ANEXO X – MAPA DE DELIMITAÇÃO – FUTURO SÍTIO RAMSAR



**ANEXO XI – REGISTRO FOTOGRÁFICO – IMAGENS E PAISAGENS DO PEA**





**SECRETARIA DO  
MEIO AMBIENTE**

